

# 平成 27 年度サンライフ土山ショートステイ

## 事業報告書

利用者様にショートを心地よく利用していただけるように職員の資質の向上や食事前の口腔体操などの機能訓練に取り組んだ。平日の定期的利用者様の確保は適ったものの、ロング利用の方については、スムーズに入所できることが少なく空室があったことで収入の減少に繋がった。

### I. 職員の人材育成

新規利用者や定期利用者に心地よくショートを利用していただくために、職員の資質の向上を目指した。ショートステイの業務・仕組み、利用者様・家族様への対応、電話対応などの内部研修で知識の向上、職員一人一人が責任を持って対応できるように指導を試みたが、なかなか時間を設けることが難しく中途半端な形になってしまった。ただ、月 1 回の施設内研修や口腔研修に職員が参加し、職員の知識の向上を行った。

職員間で利用者様の情報の共有や定期的な話し合いの場を設け、統一した介護や利用者様が生活するにあたって混乱しないように対応できればよかった。

### II. 利用者様対応

節分などの行事には職員が企画・利用者様とご一緒に道具作成をして豆まきを行った。毎月、フロアの掲示板には利用者様が職員と共に作成したちぎり絵を掲載した。利用者様に悩みや不安な気持ちがある時には、個別で時間を設けて利用者様の不安な気持ちの軽減に努めた。また、気分転換の為、少人数で屋上に日光浴に行ったり、他階のお知り合いの利用者様の所まで行きお話しできる時間を設けて利用者様間の関係の継続に努めた。

### III. リハビリについて

利用者様送迎や荷物チェックなどで職員に余裕がない日には一日一人 5～10 分、平行棒や階段昇降機を使用しての機能訓練は実施できなかったが、昼食・夕食前には口腔体操を毎日欠かさず実施できた。平行棒や階段昇降機を使用したリハビリではなく、トイレ時の立位動作やタオル・エプロンなどの洗濯物たたみなどの生活動作の中でのリハビリを中心に機能訓練を行った。ショートステイ利用時は安全のために車椅子や歩行器を使用される方に関しては、在宅に帰られた時において機能の低下にならないよう機能訓練指導員や看護師と連携し維持予防に努めた。

#### IV. 収入・利用者の確保

特養・医務・デイサービスと連携を図り、利用者様の確保に努めた。営業については、相談員が現場に入ることが多かったため、事業所に訪問できることは少なく、利用者様の契約時に来られるケアマネに資料を渡すということが多かった。

年間の一日の平均利用者数 9.0 名を目標にしていたが、実績は 8.1 名、1.9 名/日の空床があり、目標を達成することができなかった。

ロングの利用者様の特養入所が決まった後にすぐに次のロングの利用者様が入れる体制が出来ていなかったことが原因だと思われる。上半期に引き続き下半期も、空室が出来ないように事前にロング利用希望者の面談を終え、いつでも入所できる状態にしていくことが出来なかった。

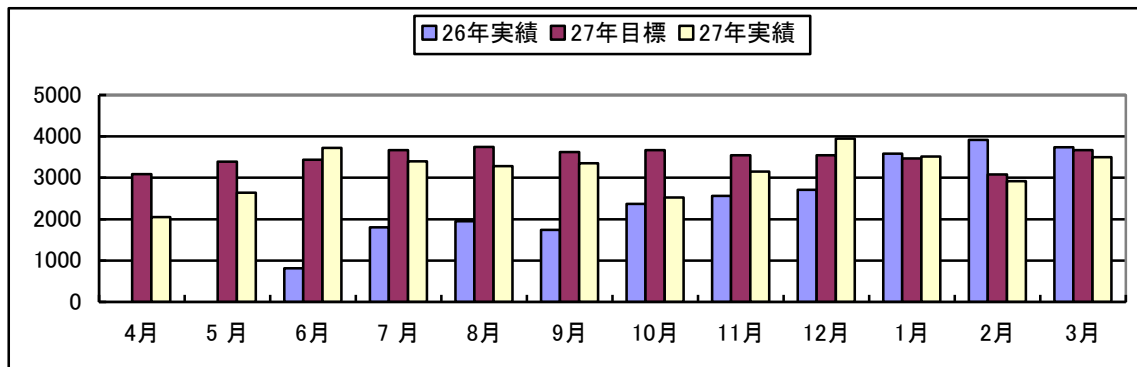
平日の火曜日から木曜日に居室が空いていることが見られたため、平日に定期利用者を確保することができた。

特養・医務と連携を図り、入院空きベッドの使用を積極的に行えなかった。特養入所希望の方を常にチェックしておき、スムーズにロング利用して頂けるよう、居宅ケアマネ等との連携を密に行うべきであった。

サンライフ土山ショートステイは平成 26 年 6 月から開始。

平成 26 年度・平成 27 年度 収入差額 (千円)

	4 月	5 月	6 月	7 月	8 月	9 月	小計
26 年実績			816	1,800	1,950	1,738	6,304
27 年目標	3,090	3,390	3,434	3,666	3,745	3,624	20,949
27 年実績	2,049	2,639	3,725	3,401	3,280	3,349	18,443
前年との差異	2,049	2,639	2,909	1,601	1,330	1,611	12,139
	10 月	11 月	12 月	1 月	2 月	3 月	合計
26 年実績	2,369	2,559	2,711	3,583	3,919	3,738	25,183
27 年目標	3,666	3,548	3,548	3,469	3,078	3,666	41,924
27 年実績	2,527	3,148	3,950	3,513	2,915	3,501	37,997
前年との差異	158	589	1,239	-70	-1,004	-237	12,814

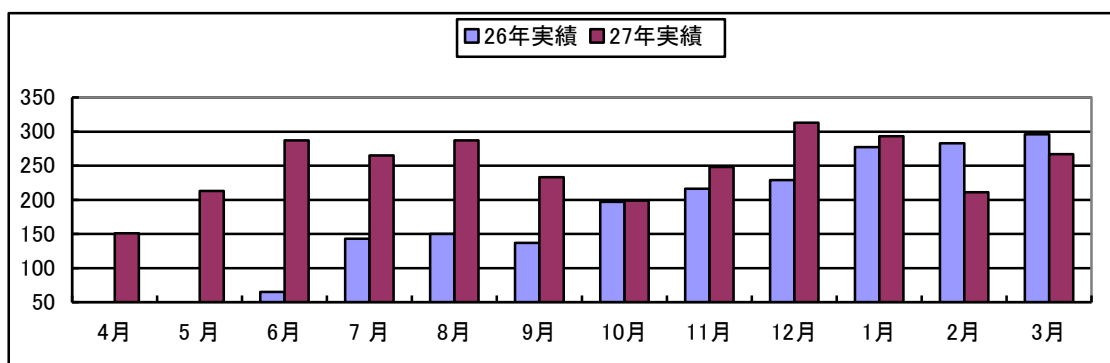


平成 26 年度・平成 27 年度

利用人数

(人)

	4 月	5 月	6 月	7 月	8 月	9 月	小計
26 年実績			65	143	150	137	495
27 年実績	151	213	287	265	287	233	1,436
前年との差異	151	213	222	122	137	96	941
	10 月	11 月	12 月	1 月	2 月	3 月	合計
26 年実績	197	216	229	277	283	296	1,993
27 年実績	199	248	313	293	211	267	2,967
前年との差異	2	34	84	16	-72	-29	974

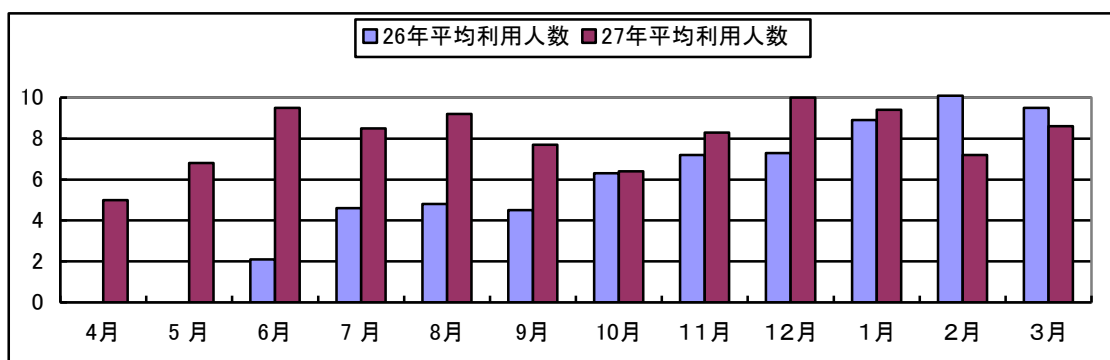


平成 26 年度・平成 27 年度

月ごとの平均利用人数

定員 10 名 (単位:人)

	4 月	5 月	6 月	7 月	8 月	9 月	平均
26 年平均利用人数			2.1	4.6	4.8	4.5	4.0
27 年平均利用人数	5.0	6.8	9.5	8.5	9.2	7.7	7.7
	10 月	11 月	12 月	1 月	2 月	3 月	平均
26 年平均利用人数	6.3	7.2	7.3	8.9	10.1	9.5	6.5
27 年平均利用人数	6.4	8.3	10.0	9.4	7.2	8.6	8.0

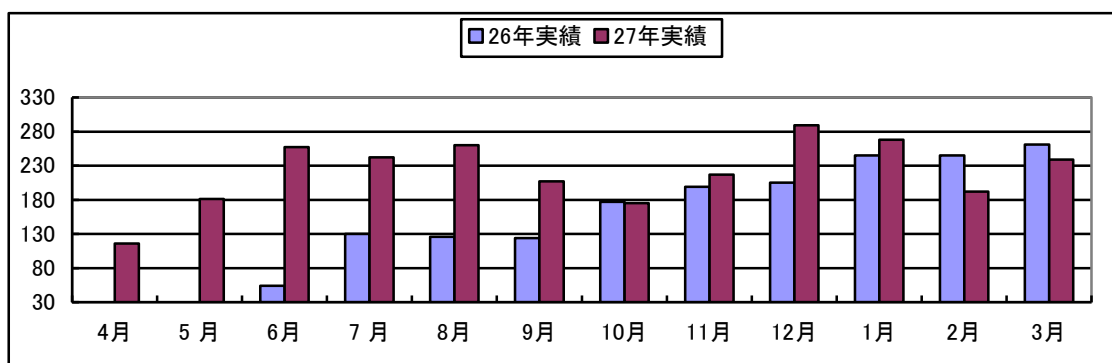


平成 26 年度・平成 27 年度

宿泊人数

(人)

	4 月	5 月	6 月	7 月	8 月	9 月	小計
26 年実績			54	130	126	124	434
27 年実績	116	181	257	242	260	207	1, 263
前年との差異	116	181	203	112	134	83	829
	10 月	11 月	12 月	1 月	2 月	3 月	合計
26 年実績	177	199	205	245	245	261	1, 766
27 年実績	175	217	289	268	192	239	2, 643
前年との差異	-2	18	84	23	-53	-22	877

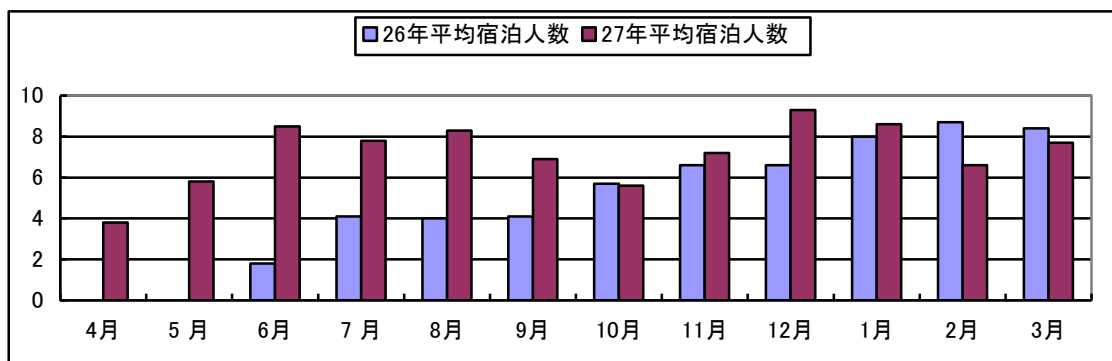


平成 26 年度・平成 27 年度

月ごとの平均宿泊人数

定員 10 名 (単位:人)

	4 月	5 月	6 月	7 月	8 月	9 月	平均
26 年平均利用人数			1. 8	4. 1	4	4. 1	3. 5
27 年平均利用人数	3. 8	5. 8	8. 5	7. 8	8. 3	6. 9	5. 4
	10 月	11 月	12 月	1 月	2 月	3 月	平均
26 年平均利用人数	5. 7	6. 6	6. 6	8. 0	8. 7	8. 4	5. 8
27 年平均利用人数	5. 6	7. 2	9. 3	8. 6	6. 6	7. 7	7. 1



平成 26 年度・平成 27 年度

月別稼働率

(単位:%)

	4 月	5 月	6 月	7 月	8 月	9 月	平均
26 年稼働率			21.6%	46.1%	48.3%	45.6%	40.4%
27 年稼働率	50.3%	68.7%	95.6%	85.4%	92.5%	77.6%	78.3%
	10 月	11 月	12 月	1 月	2 月	3 月	平均
26 年稼働率	63.5%	72%	73.8%	89.3%	101%	95.4%	65.6%
27 年稼働率	64.1%	82.6%	100%	94.5%	72.7%	86.1%	80.8%

